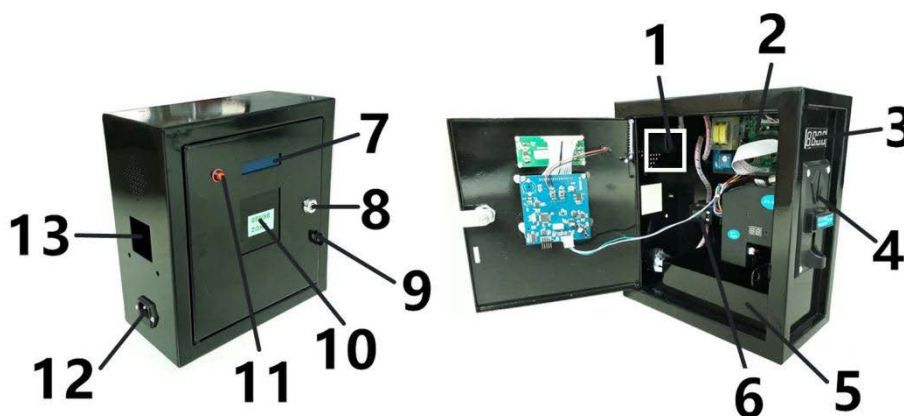


# 讀卡投幣計時箱說明書

## 規格

使用電壓	<input type="checkbox"/> 交流 220V	<input type="checkbox"/> 交流 110V
最大負載	<input type="checkbox"/> 2200 瓦	<input type="checkbox"/> 1250 瓦
待機顯示	00:00	
累計時間	有，每投入硬幣，增加對應的時間。	
運作方式	投幣後→顯示屏顯示剩餘時間並供電給設備→時間到時，停止供電給設備。	
硬幣設定	請參考第 3 頁	
時間設定	請參考第 4 頁「設定投幣數量及時間」。	
工作模式設定	請參考第 4 頁「工作模式設定」。	
安裝說明	請參考第 2 頁。	

## 功能敘述

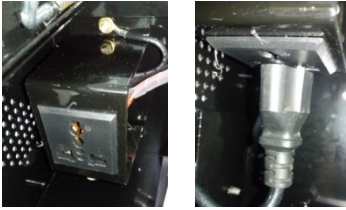


1. 萬用電源插座：將設備插頭插入此插座。(第二頁-A)
2. 設定時間：使用 4 個按鈕設定時間。(第四頁)
3. 顯示屏：設定時，顯示代碼。倒數時，顯示剩餘時間。
4. 設定預使用硬幣(第三頁)
5. 硬幣錢盒
6. 可清零計數器：查詢硬幣總收入。(第二頁-G)  
清零方式：按住 A 和 B 間按鈕約 5 秒。
7. 讀卡器顯示屏：顯示讀卡後指示或設定
8. 鎖頭
9. 可加掛鎖
10. 消費卡感應區
11. 消費卡餘額查詢：按按鈕→感應消費卡→顯示餘額
12. 插電源線供電 (第二頁-C)
13. 設備電源線經由此孔插入插座(編號 1)。(第二頁-B)

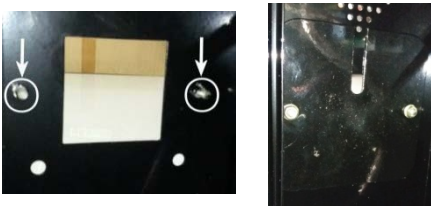
# 讀卡投幣計時箱說明書

## 安裝步驟

- A. 經由「編號 3」將電源線插入「編號 1」插座。



- B. 放上鐵片 → 鎖上螺帽



- C. 請先確認購買電壓，插上計時箱電源線



- D. 請參考第四頁設定時間

- E. 關電，固定計時箱。

- F. 開始使用。

編號 6：可清零計數器-查詢硬幣總收入。

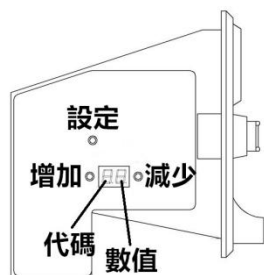


清零方式：按住 A 和 B 間按鈕約 5 秒。

- G. 讀卡器總收入：請參考第五頁

# 讀卡投幣計時箱說明書

## 多幣種投幣器-硬幣設定



代碼「H」：設定「15」  
代碼「P」：一幣信號數量  
例：5元，10元：P1=01、P2=02  
5元輸出一個數，10元輸出2個數。  
代碼「F」：精準度(1-30)，「1」為最精準。

### 步驟一：數值設定方法

- 按住設定鈕數秒切換代碼。
  - 使用「增加」和「減少」鍵設定數值。
  - 英文+數值：數值表示通道順序。H1=第一種幣，H2=第二種幣
1. 同時按住「增加」和「減少」鍵數秒後放開，顯示「A」。
  2. 按住「設定」鍵數秒後放開，顯示「E」。設定幣種的數量。
  3. 顯示幕顯示「H1」。設定取樣的數值：15。
  4. 顯示幕顯示「P1」。設定一幣輸出信號數/脈衝，最高數值：50。
  5. 顯示幕顯示「F1」。設定辨識幣種精確度，  
最松為：30，一般調整為：8。如幣種太相似，建議精準度調整小於5。
  6. 顯示幕顯示「H2」，請重覆步驟三至步驟五設定第二種幣及其他所有幣種。  
完成設定後，顯示幕會再次顯示「A」。  
英文字旁的數字為幣種的排序。例：1為第一種幣，3為第3種幣。
  7. 按住「設定」鍵數秒放開，顯示幕會再顯示「E」。關電再開電保存設定。

第1種		第2種		第3種		第4種		第5種		第6種	
代碼	數值	代碼	數值	代碼	數值	代碼	數值	代碼	數值	代碼	數值
H1	15	H2	15	H3	15	H4	15	H5	15	H6	15
P1	設定	P2	設定	P3	設定	P4	設定	P5	設定	P6	設定
F1	08	F2	08	F3	08	F4	08	F5	08	F6	08
E	看到第二次「E」後，請關電保存設定。										

- 備註：- 一般通用設定，「F」設定08。可根據硬幣增加或減少。  
- 如幣種未達6種，完成設定幣種後，「E」自動再次出現。  
例如：「E」設定3種，設定「F3」後，「E」再次出現，關電可保存設定。  
- 如無需更改設定，可按住「設定鈕」數秒略過。

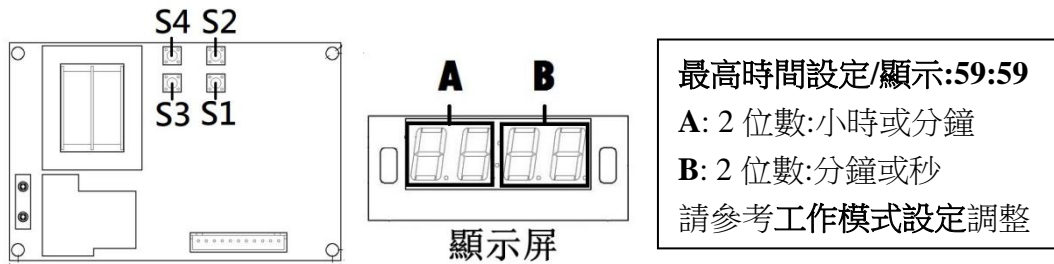
### 步驟二-取樣

1. 按住「設定」鍵數秒後放開，數位顯示幕會顯示「A1」。
2. 顯示幕顯示「A1」後，投入多個同種硬幣直到顯示幕會再次顯示「A1」。  
取樣時，顯示幕會顯示已投幣數量。
3. 重覆以上的步驟直到所選的幣值都取樣完成。

備註：如已設定完所需的幣種，可直接關電再開電即可使用。

# 讀卡投幣計時箱說明書

## 時間控制板(編號 2)



### 時間及工作模式設定

請參考顯示屏代碼，使用「S1」鈕及「S2」鈕調整數值。

#### ● 設定投幣數量及時間

1. 請按「S4」鈕。「B」閃爍。請設定啟動設備的「投幣數量」(01-50)。  
例：02，投 2 個幣啟動設備。
2. 請按「S4」鈕。「A」閃爍。請設定 A 位數的時間(01-99)。
3. 請按「S4」鈕。「B」閃爍。請設定 A 位數的時間(00-59)。
4. 請按「S4」鈕四次，請設定倒數警示聲(1 秒-30 秒)。請按「S4」鈕完成設定。

#### ● 滿額贈送

時間計算期間，如達「已設定投幣數量的倍數」，額外贈送已設定的時間。

**例如:**啟動設備投幣數量：01，投幣數量的倍數：03，贈送時間：2 分鐘

運作方式：時間計算期間，投滿 3 個幣後，額外贈送 2 分鐘。

1. 請按「S4」鈕四次。「B」閃爍。請設定「投幣數量的倍數」。
2. 請按「S4」鈕。「A」閃爍。請設定 A 位數的時間(1-99)。
3. 請按「S4」鈕。「B」閃爍。請設定 B 位數的時間(1-99)。
4. 請按「S3」鈕完成設定。

#### ● 工作模式設定

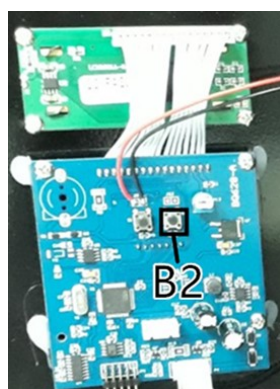
請參考以下表格設定運作模式：

1. 請同時按住「S1」鈕及「S2」鈕約 3 秒進入模式設定
2. 請使用「S1」鈕及「S2」鈕調整代碼。
3. 請按「S4」鈕切換至下個代碼。

功能	顯示代碼		敘述
	A	B	
時間倒數方式	01	<u>01</u>	投幣後，時間立即倒數
時間類型	02	<u>03</u>	分鐘：秒
		04	小時：分鐘
記憶模式	03	05	有：斷電後再上電，時間繼續倒數。
		<u>06</u>	無：斷電後再上電，時間清零復位。
無動作復位	04	1 至 30	1 至 30 鐘可設定：投幣後或暫停時，如於設定時間內未使用任何功能，自動清零復位。
出廠值：代碼 01 至 03：黑體加底線。代碼 04：不使用。			

# 讀卡投幣計時箱說明書

## 讀卡器設定



### 1. 消費者:

1-1. 查詢餘額: 按 B1 鈕→感應消費卡→顯示餘額

1-2. 扣費: 感應消費卡→扣費, 設備工作, 時間倒計時

### 2. 商家設定:

(1) 如有購買充值機, 可直接使用電腦軟體設定。

1.1: 使用軟體將設定值寫入管理卡→使用管理卡感應→更改完成。

(2) 如未購買充值機, 請參照表格(一)手動設定功能:

2.1: 按住 B2 數秒→感應管理卡→顯示項目→按 B1 或 B2 調整→按住 B2 數秒切換項目

2.2 如不更改項目設定, 可按住 B2 約 3 秒略過設定

項目	選項	項目	選項	中文	項目	選項	中文
Output Pulse 輸出脈衝	1-50	Standby 待機顯示	None Welcome Cost	空白 歡迎 費率	Cost Unit 費率單位	CENT 10 CNET 100CENT	分 毛 元
Cost 費率	1-100	Duration 脈衝寬口	30ms 50ms 100ms		NO NC 常開 常閉	NO NC	常開 常閉

表格(一)

查帳卡: 按 B2→感應卡片→顯示總額→

再按 B2→顯示前一次總額→再按 B2→顯示序列號

清除卡: 按 B2→感應卡片→顯示「Clear?」→按 B1 取消或按 B2 確定